

- 抱器瓣末端单齿状突出 ..... 10
9. 阳茎端基环端部的分岔不对称，一长一短 ..... 异小舟蛾 *M. variata*  
 阳茎端基环端部的分岔等长 ..... 内斑小舟蛾 *M. dorsimacula*
10. 阳茎端基环端部的分支很长，上无齿；阳茎细长 ..... 谷小舟蛾 *M. sitecta*  
 阳茎端基环端部的分岔相对短，上有很多齿突；阳茎粗 ..... 强小舟蛾 *M. adrian*

(502) 杨小舟蛾 *Micromelalopha sieversi* (Staudinger, 1892) (图 516)

*Pygaera sieversi* Staudinger, 1892, in Romanoff, *Mem. Lepid.* 6 : 370.

*Micromelalopha populivona* Yang & Lee 1978, *Moths of North China* 2 : 498.

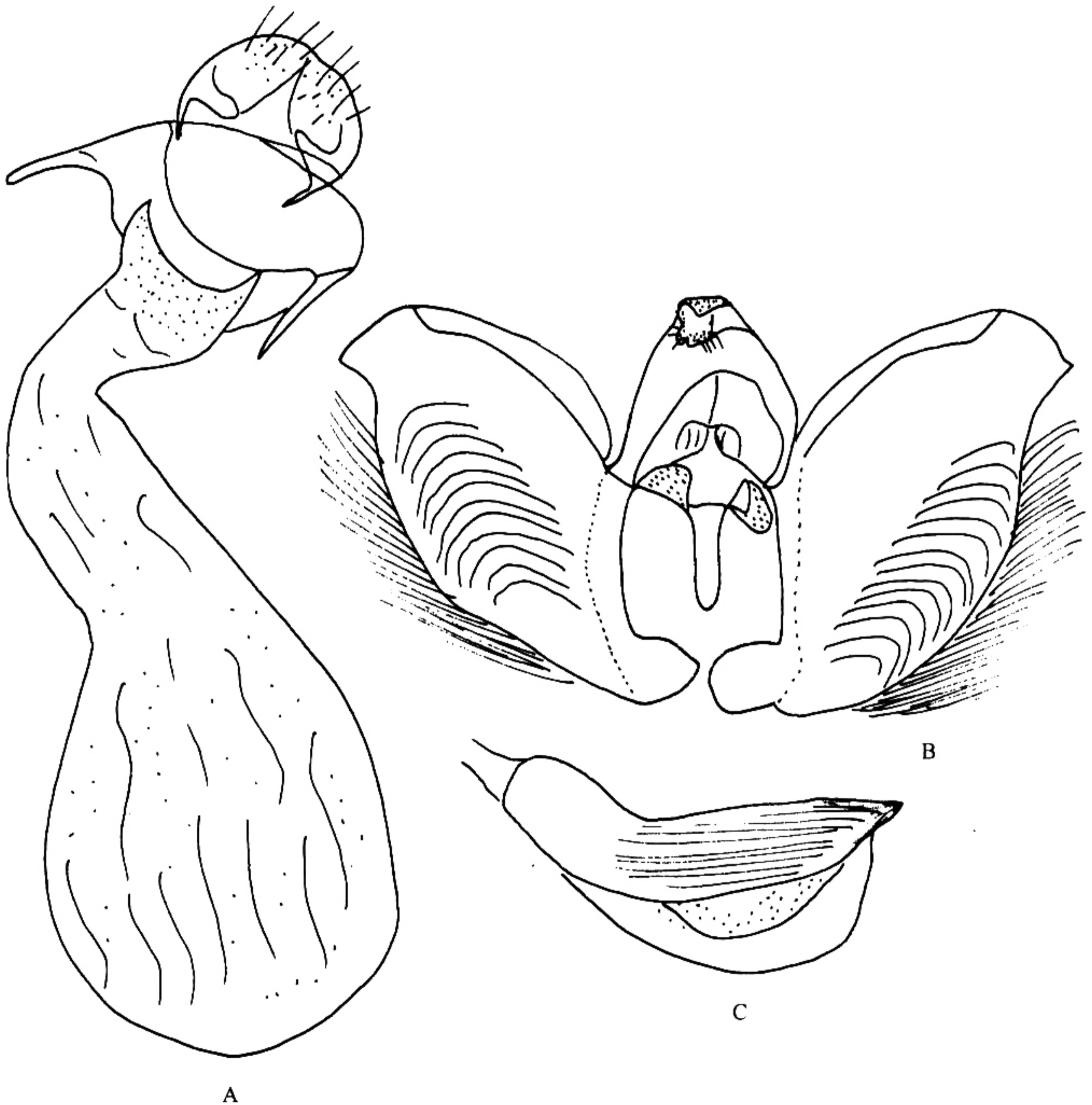


图 516 杨小舟蛾 *Micromelalopha sieversi* (Staudinger)

A. 雌性外生殖器；B. 雄性外生殖器；C. 阳茎

*Micromelalopha troglodyta* (Graeser): Cai, 1979: 151 (misidentification)

*Micromelalopha sieversi* (Staudinger): Schintlmeister, 1992: 187.

**别名:** 杨褐天社蛾、小舟蛾。

体长 9~12 mm; 翅展 22~26 mm。全体有赭黄色、黄褐色、红褐色和暗褐色各种变异。前翅后缘和顶角较暗, 有 3 条精细的灰白色横线, 每线两侧衬暗边: 亚基线微波浪形; 内线从前缘到亚中褶直向外斜伸, 然后呈屋脊状分岔, 但外岔不如内岔清晰; 外线波浪形; 亚端线由 1 列脉间黑点组成, 波浪形; 横脉纹为 1 小黑点。后翅臀角有 1 赭色或红褐色小斑; 横脉纹为 1 小黑点。

**雄性外生殖器:** 爪形突短小, 背部拱, 末端圆, 中央开口, 腹部呈唇形突出, 中央有小缺刻; 抱器瓣卵形, 抱器背基突发达, 月牙形, 抱器端腹面呈齿形突出, 抱器腹膜质, 呈鳃形皱褶; 阳茎端基环发达, 端部分岔呈乳头形; 阳茎约与抱器瓣等长, 粗壮, 弯曲, 端部逐渐尖细如鸟喙形; 囊形突短、2 叶。

**雌性外生殖器:** 后表皮突细短, 前表皮突长; 前阴片后缘弧形凹, 两侧尖突; 囊导管较粗长; 囊体较大, 上有少量细刻点, 无囊突。

**幼虫:** 老熟时体长 21~23 mm。头大, 肉色, 颅侧区各有 1 条由细点组成的黑纹, 呈“人”字形, 但头顶的较浓。身体叶绿色, 老熟时发暗, 灰绿到灰褐色, 微带紫色光泽。亚背线黄白色, 老熟时呈赭黄色; 亚背线以下至腹面灰黑色; 腹面叶绿色; 气门黑色。在第 1、8 腹节背中央各有 2 个较大的毛瘤, 其周围紫红色, 在 3、5 腹节背中央有两个紫红色疣。

**生活习性:** 在河南一年 3~4 代, 9 月初第 3 代老熟幼虫开始在树洞、落叶、墙缝和屋角等处吐丝结茧化蛹越冬。翌年 4 月下旬至 5 月上、中旬羽化第 1 代成虫; 第 2、3 代成虫分别于 6 月和 8 月出现。第 4 代于 9 月上、中旬发生, 这代幼虫危害到 10 月底越冬。成虫趋光性强, 产卵于叶背面, 单层块状, 每块含 300~400 粒卵。幼龄幼虫群栖性强, 剥食叶肉, 稍大即分散为害, 幼虫行动较快, 附着性弱, 故易被击树震落。

**寄主植物:** 杨、柳。

**观察标本:** 北京温泉 7 ♂♂, 1971.VIII.12, 百花山 6 ♂♂, 1973.VII.8~18, 三堡 2 ♂♂1♀, 1972.VII.24, 东北旺苗圃 3 ♂♂1♀, 1958.VIII.17; 吉林长白山 6 ♂♂1♀, 1982.VII.2~11; 黑龙江岱岭 1 ♂, 1958.VIII.7; 山东齐河张岳 16 ♂♂, 1969.VIII; 浙江杭州 14 ♂♂, 1972.VIII.5, 天目山 1 ♂, 1936.V.14, 28 ♂♂4♀♀, 1972.VII.28~30, 1973.VII.21; 安徽滁县 2 ♂♂, 1972.VIII.1; 江西九连山 1 ♂, 1975.VII.30, 牯岭 1 ♂, 1935.VII; 湖北神农架 8 ♂♂2♀♀, 1980.VII.18, 兴山龙门河 1350 m, 2 ♂♂, 1993.VI.14, 秭归九岭头 100 m, 1 ♂1♀, 1993.VI.13, 巴东三峡林场 175 m, 3 ♂♂, 1993.VI.26; 湖南衡山 1 ♂, 1979.VIII, 汉寿 2 ♂♂, 1987.IX.3~5; 陕西太白黄柏塬 11 ♂♂4♀♀, 1980.VII.14~19, 宁陕 14 ♂♂, 1979.VII.25~VIII.6; 四川峨眉山 550

~1000 m, 7 ♂♂, 1957. IV. 27, IX. 16, 1979. VI. 21, 灌县青城山 700~1600 m, 1 ♂ 2 ♀♀, 1979. VI. 4~9, 会理 1 ♂, 1974. VII. 23, 西昌 1 ♂, 1974. V. 18, 丰都世坪 610 m, 3 ♂♂ 1994. VI. 3, 万县王二包 1200 m, 2 ♂♂, 1993. VII. 10, 渡口 7 ♂♂, 1981. VI. 14~VIII. 22; 云南昆明黑龙潭 1 ♂, 1980. V. 16, 迪庆维西 2320 m, 1 ♂, 1979. VI. 27; 西藏林芝 3000 m, 1 ♂, 1977. VIII; 甘肃正宁 1 ♀, 1979. VII. 7, 康县清河林场 1400 m, 3 ♂♂ 1 ♀, 1999. VII. 8。

**分布:** 北京 (海淀、百花山、三堡、平谷)、山西 (绵山)、吉林 (长白山)、黑龙江 (岱岭)、江苏 (南京)、浙江 (杭州、天目山、温州)、安徽 (滁县)、江西 (庐山、九连山)、山东 (齐河、泰山)、湖北 (神农架、恩施、兴山、秭归、巴东)、湖南 (衡山、汉寿)、四川 (峨眉山、青城山、会理、西昌、渡口、丰都、万县)、云南 (昆明、威信、维西)、西藏 (林芝); 日本, 朝鲜, 俄罗斯。

### (503) 赭小舟蛾 *Micromelalopha haemorrhoidalis* Kiriakoff, 1963 (图 517)

*Micromelalopha haemorrhoidalis* Kiriakoff, 1963, *Bonn. Zool. Beitr.* 14: 250; Cai, 1979: 152; Schintlmeister, 1992: 186.

*Micromelalopha cinereibasis* Kiriakoff, 1963, *Bonn. Zool. Beitr.* 14: 250.

*Micromelalopha troglodytes* Kiriakoff, 1963, *Bonn. Zool. Beitr.* 14: 253.

体长 9~10 mm, 翅展 27~29 mm。头和胸部暗红褐色。腹部灰褐色。前翅红褐带灰紫色, 中室以下的后缘部分和顶角下 (特别是  $M_1 \sim Cu_1$  脉间) 暗红褐色; 3 条灰白色横线与杨小舟蛾的近似, 但不如它精细清晰: 亚基线较模糊; 内线较可见, 其内外分岔同样清晰, 但外岔较直; 外线波浪形; 亚端线波浪形, 由 1 列脉间黑点组成; 横脉纹为 1 黑点。后翅淡赭褐色, 外半部较暗; 臀角有 1 暗红褐色小斑; 横脉纹为 1 小黑点。

**雄性外生殖器:** 爪形突较前种长大, 末端分成 2 小圆叶; 抱器瓣椭圆形, 基部突起宽大, 抱器端腹面为 1 小圆突起; 阴茎端基环端部的分岔长角状; 阴茎中央有 1 大的尖削形阳茎刺。

**雌性外生殖器:** 后表皮突很短, 前表皮突粗长; 后阴片分为左右 2 叶; 前阴片后缘弧形凹; 囊导管粗长; 囊体较大, 长椭圆形; 囊突月牙形, 周围有许多小刻点; 有时另有 1 狭长骨片。

**观察标本:** 湖北神农架 860~1800 m, 6 ♂♂, 1981. VII. 19~VIII. 5; 云南宜良 1900 m, 2 ♂♂, 1980. VI. 15, 小草坝林场 1900 m, 2 ♂♂, 1982. VI. 27, 镇雄 1600 m, 1 ♂, 1980. VI. 12; 内蒙古保安 1 ♂, 1965. VI. 26; 北京百花山 (解剖号 174~2 ♂), 1972. VIII. 1; 西藏江达 2 ♂♂ 2 ♀♀ (解剖号 174~3 ♂, 174~4 ♂, 174~5 ♀, 174~7 ♀), 1976. VII. 25~26; 四川峨眉山 1 ♀ (解剖号 174~6 ♀), 1957. IV. 22; 陕西太白黄柏塬 1 ♂, 1980. VII. 14~19, 宁陕 18 ♂♂, 1979. VII. 7~VIII. 6, 火地塘 1580 m, 7 ♂,